



# TILLÆG I TIL SPILDEVANDSPLAN 2021-2032



# Indholdsfortegnelse

## Indhold

<b>INDLEDNING</b> .....	<b>5</b>
1.1 Miljørapport .....	6
1.2 Lovgrundlag mv. ....	6
<b>1. ÆNDRING AF PRAKSIS FOR NEDSIVNING AF TAGVAND FRA TAGPAP</b> .....	<b>7</b>
<b>2. PRÆCISERING AF TEKST OM HEL ELLER DELVIS UDTRÆDEN AF SPILDEVANDSFORSYNINGEN</b> .....	<b>9</b>
<b>3. OMSKRIVNING AF AFSNIT OMKRING FÆLLES PRIVAT SPILDEVANDSANLÆG</b> .....	<b>10</b>
<b>4. UDPEGNING AF OMRÅDE MED RENSEKRAV SOP</b> .....	<b>11</b>
<b>5. UDTAGNING AF 6 EJENDOMME FRA KLOAKOPLAND 423</b> .....	<b>12</b>
<b>6. KORRIGERING AF KLOAKOPLAND 450-10 OG 450-01</b> .....	<b>13</b>
<b>7. KORRIGERING AF KLOAKOPLAND 309-01</b> .....	<b>14</b>
<b>8. OPTAGELSE AF EJENDOM I KLOAKOPLAND 303-13</b> .....	<b>15</b>
<b>9. ÆNDRING AF KLOAKOPLAND 201-14.5</b> .....	<b>16</b>
<b>10. OVERFØRELSE AF 2 EJENDOMME FRA KLOAKOPLAND 224-02.1 TIL KLOAKOPLAND 224-01.1</b> .....	<b>17</b>
<b>11. OVERFØRELSE AF EJENDOM FRA KLOAKOPLAND 224-06.2 TIL KLOAKOPLAND 224-06.1</b> .....	<b>18</b>
<b>12. GENOPRETTELSE AF KLOAKOPLAND I BØNSVIG</b> .....	<b>19</b>
<b>13. OPDATERING AF TIDSPLAN</b> .....	<b>20</b>
<b>14. BILAG</b> .....	<b>21</b>

# Sammenfatning

Tillæg I til spildevandsplanen 2021-2032 indeholder:

1. Ændring af praksis for nedsivning af tagvand fra tagpap.

I den nuværende spildevandsplan står der, at nedsivning af tagvand fra tage af bly, kobber, zink og tagpap ikke tillades. I de tidligere spildevandsplaner har det været tilladt at nedsive tagvand fra tage med tagpap. Spildevandsplanen ønskes ændret, så nedsivning af tagvand fra tage med tagpap igen tillades, da der ikke er fundet dokumentation for, at tagpap skulle være et problem i forhold til nedsivning af tagvand.

2. Præcisering af tekst om hel eller delvis udtræden af spildevandsforsyningen

I spildevandsplanen er det beskrevet, at grundejere, der udtræder af et kloakopland, kan få tilbagebetalt en del eller hele tilslutningsbidraget. Dette har skabt lidt forvirring, hvorfor spildevandsplanen ønskes ændret, så det præciseres, i hvilke situationer der kan ske en udtræden og eventuelt tilbagebetaling.

3. Omskrivning af afsnit omkring fælles privat spildevandsanlæg

I spildevandsplanens afsnit 4.8.4 er det beskrevet, at et område kan udtræde af kloakopland, mod at der laves et fælles privat spildevandsanlæg. Det ønskes at omskrive afsnittet for bedre forståelse, samt at tilføje, at det fælles private spildevandsanlæg skal rense til renseniveau SOP. Herudover tilføjes det også, at områder, der tages ud af kloakopland pålægges et renskrav (SOP), så alle i området, får kravet, før eller siden, uanset om man ikke ønsker at være med i det fælles private spildevandsanlæg.

4. Udpegning af område med renskrav SOP

For at kunne håndhæve, at ejendomme i ovenstående situationer kommer til at rense til rensklasse SOP, er det nødvendigt at udlægge hele området (det tidligere planlagte kloakerede område) til rensklasse SOP. Herved vil ejendommene skulle etablere et rensanlæg, der kan rense til SOP-niveau, når der skal gives en ny spildevandstilladelse.

5. Udtagning af 6 ejendomme fra kloakopland 423

Det tidligere udvalg er blevet spurgt, om der i forbindelse med en udstykning af en allerede kloakeret matrikel kan ske en udtræden af kloakopland for de nye udstykkede matrikler. Det sagde udvalget ja til, mod at der etableres et privat rensanlæg. Der er nu indkommet en fyldestgørende ansøgning på et private rensanlæg. Det ønskes derfor, at de 6 matrikler udtræder af kloakoplandet.

6. Korrigering af kloakopland 450-10 og 450-01

Ejendommen Åløkkevej 3, 4773 Stensved ligger både i kloakopland 450-10 (planlagt spildevandskloakeret) og i 450-01 (separatkloakeret). Dette er en fejl, da ejendommen er separatkloakeret. Spildevandsplanen ønskes ændret, så Åløkkevej 3 kun ligger i kloakopland 450-01.

7. Korrigering af kloakopland 309-01

Ejendommen, A Johnsons Vej 60, 4793 Bogø, ligger i den nuværende spildevandsplan i det åbne land (ukloakeret). Ejendommen har tidligere været tilsluttet til spildevandskloakken (kloakopland 309-01). Bygningerne er pt. revet ned, men skal genopføres. Det ønskes at ændre spildevandsplanen, så ejendommen igen kommer ind under kloakopland 309-01.

8. Optagelse af ejendom i kloakopland 303-13

Ejendommen Busenevej 62, 4791 Borre har lavet en frivillig tilslutning til Vordingborg Spildevands A/S. Spildevandsplanen ønskes derfor ændret, så Busenevej 62 lægges ind under kloakopland 303-13.

9. Ændring af kloakopland 201-14.5

Kloakoplandet dækker en del af ejendommen Bygvænget 55, 4720 Præstø. Resten af matriklen er i dag ubebygget og registreret som "ukloakeret". Kloakprincippet ønskes ændret fra "ukloakeret" til "fælleskloakeret, planlagt separatkloakeret", da der bygges på matriklen.

10. Overførelse af 2 ejendomme fra kloakopland 224-02.1 til kloakopland 224-01.1

Ejendommene Fredensvej 7 og 9, 4720 Præstø er begge beliggende i et kloakopland som kun er planlagt kloakeret. Begge ejendomme er bebygget og afleder til kloakken i kloakopland 224-01.1. Spildevandsplanen ønskes derfor ændret, så de 2 ejendomme lægges ind under kloakopland 224-01.1, som er separatkloakeret.

11. Overførelse af ejendom fra kloakopland 224-06.2 til kloakopland 224-06.1

Ejendommen Erhvervsvej 16, 4720 Præstø er beliggende i et kloakopland, som er planlagt kloakeret. Ejendommen er bebygget og afleder til kloakken i kloakopland 224-06.1. Spildevandsplanen ønskes derfor ændret, så ejendommen lægges ind under kloakopland 224-06.1.

12. Genoprettelse af kloakopland i Bønsvig

Bønsvig By har tidligere været planlagt kloakeret, men er taget ud af kloakopland mod, at der blev etableret et fælles privat spildevandsanlæg. Tilslutningen til det fælles private spildevandsanlæg faldt så meget, at der ikke kunne gives tilladelse til anlægget. Spildevandsplanen ønskes derfor ændret, så Bønsvig By igen lægges ind under kloakopland, som planlagt spildevandskloakeret.

13. Opdatering af tidsplan

Kloakopland 108-1.5 (Ørslev syd) er fælleskloakeret men planlagt separatkloakeret. Vordingborg Spildevand A/S ønsker at fremrykke tidspunktet for separatkloakeringen til planperioden 2021 – 2024, da gravearbejdet kan udføres samtidigt med en fjernvarmeudgravning.

# INDLEDNING

Spildevandsplan 2021 – 2032, inklusive tillæg, har til formål at redegøre for den eksisterende og planlagte spildevandshåndtering i Vordingborg Kommune.

## Hvad er en spildevandsplan og tillæg hertil

Efter miljøbeskyttelsesloven skal kommunen udarbejde en spildevandsplan, som skal indeholde oplysninger om de eksisterende og planlagte forhold inden for spildevandsområdet. Sker der ændringer i forhold til denne plans oplysninger, skal der udarbejdes en ny plan eller et tillæg hertil, der beskriver ændringerne.

En vedtaget spildevandsplan og dens tillæg fastlægger rammerne for håndteringen af spildevandet i kommunen. Den udgør blandt andet det retlige grundlag for tilslutning af nye og eksisterende ejendomme til det kloaksystem, der varetages eller planlægges varetaget af Vordingborg Spildevand A/S (Vordingborg Forsyning).

Vordingborg Forsyning er forpligtet til at udføre de projekter, der er beskrevet i spildevandsplanen og dens tillæg. For borgerne er planerne ligeledes en forhåndsorientering om de kommende projekter.

## Gældende spildevandsplaner

Med vedtagelse af dette tillæg, gælder følgende planer og tillæg:

- Vordingborg Kommune. Spildevandsplan 2021-2032.
- Tillæg nr. 1, 2022.

## Procedure for vedtagelse af tillæg til spildevandsplanen

Forslaget til tillæg til spildevandsplanen forhandles med Vordingborg Spildevand A/S.

Kommunalbestyrelsen i Vordingborg Kommune skal fremlægge forslaget til tillægget i offentlig høring i en periode på minimum 8 uger.

Offentlighedsfasen annonceres på kommunens hjemmeside.

Efter fristen for indsigelser eller bemærkninger til forslaget er udløbet, behandles disse og indarbejdes eventuelt i planen. Ved større ændringer i tillægget skal høringsforløbet startes forfra.

Kommunalbestyrelsen godkender det endelige indhold af Tillæg I til Spildevandsplan 2021 – 2032.

Bestemmelserne i dette tillæg kan ikke påklages til anden administrativ myndighed.

## **1.1 MILJØRAPPORT**

Kommunen har udarbejdet en miljørapport for Tillæg 1 til Spildevandsplan 2021 – 2032 jf. bekendtgørelse af lov om miljøvurdering af planer og programmer og af konkrete projekter (VVM). Miljørapporten har gennemgået, om planen har væsentlig virkning på miljøet i forhold til den biologiske mangfoldighed, befolkningen, menneskers sundhed, flora, fauna, jordbund, jordarealer, vand, luft, klimatiske faktorer, materielle goder, landskab, kulturarv, herunder kirker og deres omgivelser og arkitektonisk og arkæologisk arv, større menneske- og naturskabte katastroferisici og ulykker, ressourceeffektivitet samt det indbyrdes forhold mellem disse faktorer efter lovens bilag 7.

Miljørapporten har vist, at der ikke er væsentlig virkning på miljøet som følge af planen.

Vordingborg Kommunes afgørelse om miljøvurdering offentliggøres på Vordingborg Kommunes hjemmeside samtidig med tillægget. Afgørelsen kan påklages til Miljø- og Fødevarerklagenævnet. Klageperiode og klagevejledning findes på Vordingborg Kommunes hjemmeside.

## **1.2 LOVGRUNDLAG MV.**

Spildevandsplanen er udarbejdet i henhold til Miljøbeskyttelsesloven:

- Miljøbeskyttelsesloven (nr. LBK nr. 100 af 19/01/2022); § 32.
- Bekendtgørelse om spildevandstilladelser mv. (nr. 1393 af 21/06/2021); §§ 5-7.
- Bekendtgørelse af lov om miljøvurdering af planer og programmer og af konkrete programmer (LBK nr. 1976 af 27/10/2021).

### Plangrundlag

Dette tillæg I til spildevandsplan 2021-2032 er i overensstemmelse med kommuneplan 2018 - 2030.

Tillæg I er i overensstemmelse med vandområdeplan 2015-2021 (vandplan 2).

# 1. ÆNDRING AF PRAKSIS FOR NEDSIVNING AF TAGVAND FRA TAGPAP

## Beskrivelse af ændring

I spildevandsplan 2021 -2032 er det bestemt i afsnit 4.10.2 (side 47) at;

***”Nedsivning af overfladevand fra bly-, zink- og kobbertage m.m.***

*Vordingborg Kommune giver ikke tilladelse til nedsivning af regnvand fra bly-, zink- eller kobbertage samt fra bly-, zink- eller kobbertagreder. Endvidere kan der ikke gives tilladelse til nedsivning af regnvand fra tagflader med tagpap”.*

Den sidste sætning ønskes slettet, således at kommunen godt kan meddele tilladelse til nedsivning af tagvand fra tage med tagpap.

## Begrundelse

I forbindelse med udarbejdelsen af spildevandsplan 2021 – 2032 har det været et ønske, at kommunens administrative praksis med ikke at tillade nedsivning af tagvand fra tage og tagreder af kobber, zink og bly, blev skrevet ind. I den forbindelse, er det ved en fejl skrevet ind i den nye spildevandsplan, at der ikke tillades nedsivning fra tagpap. Kommunen har tidligere givet tilladelse til nedsivning af tagvand fra tage med tagpap, som er et meget benyttet tagmateriale.

Begrundelsen for at ikke give tilladelse til nedsivning af overfladevand fra materialerne bly, kobber og zink skyldes risikoen for en lokal jordforurening. Det er fortaget flere undersøgelser der bekræfter denne risiko. I forhold til tagpap er det tjærestofferne (PAHérne) i tagpapen, som kan være problemet.

Det er undersøgt, hvilken viden der findes om udvaskning af tjærestoffer fra tagpap og eventuel jordforurening som følge heraf. Der er fundet en enkelt undersøgelse fra København, hvor der er målt efter tjærestoffer. Her kunne der ikke konstateres tjærestoffer under faskinen, hvor til der blev ledt tagvand fra et tag med tagpap.

Det er undersøgt, hvorvidt vores nabokommuner tillader nedsivning af tagvand fra tage med tagpap. Samtlige af nabokommunerne tillader nedsivning fra tage med tagpap.

Det vurderes, at der ikke er dokumentation for, at tagpap skulle være et problem i forhold til nedsivning af tagvand. Det ønskes derfor, at det igen er muligt at nedsivning tagvand fra tage med tagpap.

## Miljøteknisk vurdering

Samlet set, er der begrænset viden om, hvorvidt nedsivning fra tagpap udgør et miljømæssigt problem.

Ud fra det der undersøgtes, vurderes det ikke at være proportionalt, at nægte nedsivning af tagvand fra tage med tagpap.

Administrationen vil følge udviklingen/forskningen på området. Såfremt at der kommer ny viden om nedsivning af tagvand fra tage med tagpap, vil administrationen revurdere sagen og eventuelt lægge op til en ændring af spildevandsplanen, hvis dette vurderes at være nødvendigt.



## 2. PRÆCISERING AF TEKST OM HEL ELLER DELVIS UDTRÆDEN AF SPILDEVANDSFORSYNINGEN

### Beskrivelse af ændring

I spildevandsplan 2021 -2032 er det bestemt i afsnit 4.5.3 (side 31) at;

*Grundejere, der udtræder helt eller delvist, kan i henhold til Betalingsloven få tilbagebetalt en del af eller hele tilslutningsbidraget af Vordingborg Forsyning.*

Det ønskes præciseret, i hvilke situationer som udtræden af kloakopland kan ske og hvornår der kan ske tilbagebetaling, hvorfor følgende 2 afsnit ønskes tilføjet:

*"Udtræden af kloakopland sker kun undtagelsesvis og vil typisk være for hele kloakområdet. Kun i helt særlige tilfælde, vil det tillades, at enkeltejendomme udtræder af kloakopland"*

*"Tilbagebetaling sker som udgangspunkt ikke, hvis kloakforsyningen allerede har afholdt anlægsudgifter som dækkes af tilslutningsbidraget jf. vejledningen til betalingsloven."*

Hele afsnittet inkl. tilføjelse kan ses i bilag 1

### Begrundelse

Grundet en konkret henvendelse, og da der alligevel skal laves til tillæg til spildevandsplanen, ønsker administrationen at præcisere teksten om udtræden af kloakopland.

I de kloakerede områder (kloakoplande), har spildevandsforsyningen betalt for etableringen af kloakken. Denne investering tilbagebetales blandt andet af det tilslutningsbidrag, som en enkeltejendom betaler for at tilslutte sig kloakledningen.

Da kloakeringsprojekter ofte er meget dyre, kan det have betydning for spildevandsforsyningens samlede økonomi, hvis der sker udtræden af kloakopland og tilslutningsbidraget tilbagebetales. Derfor sker udtræden af kloakopland kun undtagelsesvis og typisk for hele kloakområdet, hvor man kan tage hele kloakledningen/kloakoplandet ud af drift.

Det vil næppe have den store betydning for spildevandsforsyningens samlede økonomi, hvis kun en enkelt ejendom udtræder. Men dette vil skabe præcedens. Hvis mange enkeltejendomme udtræder, vil der have meget stor betydning for spildevandsforsyningens samlede økonomi. Derfor tillades det kun i helt særlige tilfælde, at en enkeltejendom udtræder af kloakopland.

### Miljøteknisk vurdering

Der tillades kun undtagelsesvis udtræden af kloakopland og der stilles krav om rensning, på linje med den rensning som sker hos spildevandsforsyningen, det vil sige SOP-rensnings for afledning af spildevand. Det vurderes, at denne præcisering ikke vil have nogen negativ betydning for miljøet.

### **3. OMSKRIVNING AF AFSNIT OMKRING FÆLLES PRIVAT SPILDEVANDSANLÆG**

#### Beskrivelse af ændring

I spildevandsplanen er det beskrevet i afsnit 4.8.4 (side 41), hvordan et lokalområde kan udtræde fra kloakopland, mod at der etableres et fælles privat spildevandsanlæg.

Det ønskes at omskrive afsnittet for bedre forståelse, samt at tilføje, at det fælles private spildevandsanlæg skal rense til renseniveau SOP.

Herudover tilføjes det også, at områder der tages ud af kloakopland pålægges et renskrav (SOP), så alle i området, før eller siden kommer til at rense til sammen niveau.

Det omskrevne afsnit kan ses i bilag 2.

#### Begrundelse

I det nuværende afsnit fremgår det ikke tydeligt nok, hvilke krav der stilles og hvilke renskrav der skal overholdes.

Der stilles krav om, at det fælles private spildevandsanlæg skal rense til rensklasse SOP, da denne rensklasse er tættest på rensningen der sker ved en kloakering. De 2 områder, der indtil videre har udtrådt af kloakopland, har begge valgt at lave pileanlæg, hvorved de opfylder kravet om SOP-rensning. Denne tilføjelse vil derfor ikke få nogen betydning for de 2 områder.

Da det ikke er sikkert, at alle ejendomme i et område ønsker at deltage i et fælles privat spildevandsanlæg, eller da det kan ske, at der er ejendomme som springer fra det fælles anlæg, skal det sikres, at disse ejendomme også kommer til at rense til rensklasse SOP. Dette gøres ved at udpege et område, hvor der stilles krav om spildevandsrensning til minimum rensklasse SOP. Området udbredelse er identisk med kloakoplandet.

Udpegning af området med renskrav sker ud fra et lighedsprincip. Ved kloakering skulle alle ejendomme få deres spildevand rensset til samme høje niveau. Derfor er det også kun rimeligt, at alle ejendomme i området skal rense til rensklasse SOP, uanset om de er med i det fælles private spildevandsanlæg eller ej.

Det er dog ikke muligt at påbyde ejendomme, som ikke er med i det fælles spildevandsanlæg at etablere et nyt spildevandsanlæg her og nu. Først når deres eksisterende spildevandsanlæg ikke fungerer miljømæssigt forsvarligt længere, eller når de ønsker at ændre på ejendommens spildevandsforhold, vil der kunne stilles krav om SOP-rensning i forbindelse med en ny spildevandstilladelse.

#### Miljøteknisk vurdering

Da det indskrives, at der skal renses til det højeste rensniveau ved udtræden af kloakopland, vurderes omskrivningen ikke at medføre nogen negativ påvirkning af miljøet.

## **4. UDPEGNING AF OMRÅDE MED RENSEKRAV SOP**

### Beskrivelse af ændring

I de 2 tidligere kloakplanlagte områder, Røddinge – Sprove og St. Lind, har der været lokal interesse for at etablere et fælles privat spildevandsanlæg i stedet for en kloakering.

Det ønskes, at der i spildevandsplanen oprettes 2 områder, hvor der stilles krav om rensning til rensklasse SOP. De 2 områder kan ses i bilag 3 og de er identiske med de tidligere kloakoplande.

### Begrundelse

I de 2 tidligere kloakplanlagte områder, Røddinge – Sprove og St. Lind, har der været lokal interesse for at etablere et fælles privat spildevandsanlæg i stedet for en kloakering. Begge områder har oprettet hver deres spildevandslav og etableret et pileanlæg. Områderne er derfor udtaget fra kloakopland.

Desværre er det ikke alle ejendommene som er med i de fælles private spildevandsanlæg.

Ud fra et lighedsprincip ønskes det at få disse få ejendomme til at rense til samme rensniveau, som ejendommene der er tilsluttet til det fælles private anlæg. Desværre er der ikke samme lovhjemmel til at få ejendommene til at rense til rensklasse SOP, som til at få dem kloakeret.

Eneste mulighed, udover opretholdelse af kloakeringen, er at udpege et område, hvor der stilles krav om rensning til rensklasse SOP. Det udpegede område skal være identisk med det tidligere kloakopland.

Det er dog ikke muligt at påbyde ejendomme, som ikke er med i det fælles spildevandsanlæg at etablere et nyt spildevandsanlæg her og nu. Først når deres eksisterende spildevandsanlæg ikke fungerer miljømæssigt forsvarligt længere, eller når de ønsker at ændre på ejendommens spildevandsforhold, vil der kunne stilles krav om SOP-rensning i forbindelse med en ny spildevandstilladelse.

For de ejendomme der er med i det fælles private spildevandsanlæg, vil denne udpegning ikke få nogen betydning, da de allerede opfylder renskravet SOP. Dog vil det sikre, at hvis en ejendom forlader spildevandslavet, og derved skal have en ny spildevandstilladelse, vil der blive stillet krav om etableringen af et nyt spildevandsanlæg, der skal rense til rensklasse SOP.

### Miljøteknisk vurdering

Udpegelsen af disse 2 områder med rensklasse SOP, vil ikke få nogen betydning på miljøet her og nu. På sigt vil udpegningen sikre, at alle i området renser til rensklasse SOP og derved sker en bedre rensning end i dag.

## **5. UDTAGNING AF 6 EJENDOMME FRA KLOAKOPLAND 423**

### Beskrivelse af ændring

Stensbyvej 35, 4773 Stensved (matrikel 3a Stensby By, Kalvehave) er i dag kloakeret og beliggende i kloakopland 423. Der er nu udstykket 6 matrikler fra matrikel 3a, og disse nye matrikler er som udgangspunkt i spildevandskloakeret kloakopland og skal tilsluttes til kloaknettet.

De 6 nye matrikler ønsker at etablere deres eget renseanlæg, i stedet for at aflede spildevand til kloakken. Det tidligere udvalg har godkendt denne udtræden i 2018, se link:

[https://dagsordner.vordingborg.dk/vis?id=3088170c-6cf9-4ac5-ae04-94c7b1b024d7&fritekst=stensbyvej\\_35&punktid=8421d873-93c6-49bf-9b11-9d2e474e04d5](https://dagsordner.vordingborg.dk/vis?id=3088170c-6cf9-4ac5-ae04-94c7b1b024d7&fritekst=stensbyvej_35&punktid=8421d873-93c6-49bf-9b11-9d2e474e04d5)

eller punkt 6 i referat af udvalgs møde i Klima og Miljøudvalget fra den 6. november 2018.

Der er nu indkommet fyldestgørende ansøgningsmateriale og det ønskes derfor at disse 6 matrikler (matrikel 3f, 3g, 3h, 3i, 3k og 3l Stensby By, Kalvehave) udtages af kloakopland 423.

Samtidig ønskes det, at disse matrikler pålægges et rensekraft (SOP), så det sikres at der renses til det renseniveau som er sammenligneligt med en kloakering, se bilag 4.

### Begrundelse

Det tidligere udvalg er blevet hørt om, at der kan udstykkes matrikler fra en allerede kloakeret matrikel og at disse matrikler kan udtræde fra kloakopland. Dette har det tidligere udvalg sagt ja til, mod at der etableres et privat renseanlæg.

En forudsætning for dette er, at der udarbejdes et tillæg til spildevandsplanen.

Matrikel 3a forbliver kloakeret og denne udtagelse får derfor ingen økonomisk betydning for ejeren af matrikel 3a eller Vordingborg Spildevand A/S.

### Miljøteknisk vurdering

Da spildevandet fra de 6 matrikler vil blive ledt til et lukket pileanlæg, vil der ikke ske udledning eller nedsivning af spildevand.

Det vurderes, at udtagning af disse 6 ejendomme fra kloakopland 423 ikke vil få nogen negativ påvirkning af miljøet.

## **6. KORRIGERING AF KLOAKOPLAND 450-10 OG 450-01**

### Beskrivelse af ændring

Ejendommen Åløkkevej 3, 4773 Stensved (matrikel 15ag Stensby By, Kalvehave) ligger både i kloakopland 450-10 (planlagt spildevandskloakeret) og i 450-01 (separatkloakeret) i den nuværende sildevandsplan, se bilag 5.

Spildevandsplanen ønskes ændret, så Åløkkevej 3 kun ligger i kloakopland 450-01.

### Begrundelse

Åløkkevej 3 er i dag separatkloakeret og afleder spildevand til kloakopland 450-01, hvorfor Åløkkevej 3 kun bør ligge i kloakopland 450-01.

Denne ændring har ingen økonomisk betydning for ejeren af Åløkkevej 3.

### Miljøteknisk vurdering

Da spildevandet i dag allerede ledes til kloakopland 450-01, vil der ikke ske nogen ændring i afledningen og derved ingen ændring for miljøet.

# 7. KORRIGERING AF KLOAKOPLAND 309-01

## Beskrivelse af ændring

Ejendommen, A Johnsons Vej 60, 4793 Bogø (matrikel 15h Bogø By, Bogø), er beliggende i det åbne land (ukloakeret) i den nuværende spildevandsplan, se bilag 6. Ejendommen har tidligere været tilsluttet til spildevandskloakken (kloakopland 309-01).

Spildevandsplanen ønskes ændret, så ejendommen igen kommer ind under kloakopland 309-01

## Begrundelse

Ejendommen, A Johnsons Vej 60, 4793 Bogø har tidligere været tilsluttet spildevandskloakken (kloakopland 309-01), men er nu revet ned.

Ejendommen skal genopføres og der skal igen afledes spildevand fra ejendommen.

Denne ændring har ingen økonomisk betydning for ejeren af A. Johnsons Vej 60, da ejendommen tidligere var tilsluttet kloakspildevandskloakken.

## Miljøteknisk vurdering

Da spildevandet tidligere har været afledt til kloakopland 309-01, vil der ikke ske nogen ændring i forhold til miljøet, ved igen at lægge ejendommen ind under kloakopland.

## **8. OPTAGELSE AF EJENDOM I KLOAKOPLAND 303-13**

### Beskrivelse af ændring

Ejendommen Busenevej 62, 4791 Borre (matrikel 2c Busene By, Magleby) har lavet en frivillig tilslutning til Vordingborg Spildevands A/S's kloaknet.

Spildevandsplanen ønskes derfor ændret, så Busenevej 62 optages i kloakopland 303-13, se bilag 7.

### Begrundelse

Ejendommen Busenevej 62, 4791 Borre er beliggende i det åbne land (ukloakeret), men har ønsket at aflede spildevandet til Vordingborg Spildevand A/S's kloakledning.

Ejendommen har tidligere haft en samletank.

Ejer af ejendommen har selv bekostet tilslutning.

### Miljøteknisk vurdering

Miljømæssigt er der ingen forskel på en samletank eller en spildevandskloakering, da spildevandet i begge situationer havner på renseanlægget. Forskellen er, om spildevandet ankommer i tankbil eller via kloakrør.

Ændringen af spildevandsplanen har ingen betydning for miljøet.

## 9. ÆNDRING AF KLOAKOPLAND 201-14.5

### Beskrivelse af ændring

Kloakoplandet er beliggende på en del af ejendommen Bygvænget 55, 4720 Præstø, matrikel 1bm Endegårde By, Skibinge. Matriklen er i dag ubebygget og er i spildevandsplanen registreret som "ukloakeret", se bilag 8.

Det ønskes at kloakoplandet ændres i spildevandsplanen fra "ukloakeret" til "fælleskloakeret, planlagt separatkloakeret".

### Begrundelse

Matriklen skal bebygges og der skal afledes spildevand.

De øvrige kloakoplande i området er alle fælleskloakeret, og planlagt separatkloakeret. Det er ikke muligt at ændre dette kloakopland direkte til separatkloakeret, da der ikke er et 2 strenget kloaknet i området.

### Miljøteknisk vurdering

Da der ikke tidligere har været afledt spildevand fra denne matrikel, vil der ske en større udledning af spildevand til Præstø Fjord end tidligere. Da matriklen kloakeres, vil spildevandet blive ledt til Præstø Renseanlæg og renses, inden det udledes til Præstø Fjord.

Det vurderes ikke at have nogen miljømæssig betydning for Præstø Fjord at denne matrikel kloakeres.



# **10. OVERFØRELSE AF 2 EJENDOMME FRA KLOAKOPLAND 224-02.1 TIL KLOAKOPLAND 224-01.1**

## Beskrivelse af ændring

Ejendommene Fredensvej 7 og 9, 4720 Præstø (matrikel 1m og 1o Bårse By, Bårse) er begge beliggende i kloakopland 224-02.1, som er planlagt kloakeret. Begge ejendomme er bebygget og afleder spildevand til kloakken i kloakopland 224-01.1, se bilag 9.

Spildevandsplanen ønskes ændret, så de 2 ejendomme lægges ind under kloakopland 224-01.1.

## Begrundelse

Da begge ejendomme er opført omkring år 2000 og afleder spildevand til kloaknettet, overføres de 2 ejendomme til det kloakerede kloakopland. Dette er en tilpasning af spildevandsplanen til de faktiske forhold.

## Miljøteknisk vurdering

Da der har været udledt spildevand fra de 2 ejendomme til kloakopland 224-01.1 siden år 2000, vurderes denne ændring af kloakoplande ikke at have nogen miljømæssig påvirkning.

# **11. OVERFØRELSE AF EJENDOM FRA KLOAKOPLAND 224-06.2 TIL KLOAKOPLAND 224-06.1**

## Beskrivelse af ændring

Ejendommen Erhvervsvej 16, 4720 Præstø (matrikel 3df Bårse By, Bårse) er beliggende i kloakopland (224-06.2), som er planlagt separatkloakeret. Ejendommen er bebygget og afleder spildevand til kloakken i kloakopland 224-06.1, se bilag 10.

Spildevandsplanen ønskes ændret, så ejendommen lægges ind under kloakopland 224-06.1.

## Begrundelse

Da ejendommen er opført omkring år 2006 og afleder spildevand til kloaknettet, overføres denne ejendom til det kloakerede kloakopland. Dette er en tilpasning af spildevandsplanen til de faktiske forhold.

## Miljøteknisk vurdering

Da der har været udledt spildevand fra ejendommen til kloakopland 224-06.1 siden år 2006, vurderes denne ændring af kloakoplande ikke at have nogen miljømæssig påvirkning.

## **12. GENOPRETTELSE AF KLOAKOPLAND I BØNSVIG**

### Beskrivelse af ændring

Oprettelse af kloakopland for ejendommene Bønsvigvej 1a, 1,2, 3, 4, 5, 6, 7, 8, 8a, 9, 13, 13a, 15, 17,19, 21, 23, 25, 27 og 29. Kloakoplandet planlægges spildevandskloakeret.

Kloakoplandet bliver identisk med det tidligere udpegede kloakopland 243. Se bilag 11.

Ejendommene ønskes kloakeret i planperioden 2021 – 2024.

### Begrundelse

Bønsvig By har tidligere været planlagt spildevandskloakeret i spildevandsplan 2009 – 2020 (kloakopland 243), hele byen var omfattet af dette kloakopland. Kloakoplandet er taget ud af den efterfølgende spildevandsplan, mod at der laves et fælles privat spildevandsanlæg, da der var tilstrækkelig tilslutning til at lave et fælles privat renseanlæg.

Denne tilslutning er reduceret i en sådan grad, at der ikke længere er den tilstrækkelige tilslutning til et fælles privat spildevandsanlæg jf. spildevandsplanen afsnit 4.8.4.

Bønsvig bør derfor igen lægges ind under kloakopland.

Staten har udpeget et område med rensekrav OP for stort set hele området (på nær 2 ejendomme).

Størsteparten af ejendommene bliver således pålagt at ændre på spildevandsforholdene uanset om der kloakeres eller laves private spildevandsløsninger.

Det vurderes at kloakering vil være den billigste løsning for den enkelte ejendom.

Det ønskes af kloakeringen sker i planperioden 2021 – 2024, da de øvrige ejendomme, som skal lave en forbedret spildevandsrensning på Jungshoved, allerede har fået påbud.

### Miljøteknisk vurdering

Da ejendommene ved en kloakering vil få rensset deres spildevand langt bedre, end den nuværende rensning i primært bundfældningstanke, vil der ske en forbedring af det lokale vandmiljø.

## 13. OPDATERING AF TIDSPLAN

### Beskrivelse af ændring

Kloakopland 108-1.05, Ørslev Syd, er i dag fælleskloakeret og planlagt separatkloakeret. Vordingborg Spildevand A/S ønsker at fremrykke tidspunktet for denne separatkloakering, så det kan ske samtidigt med en fjernvarmeopgravning.

Kloakeringen ønskes fremrykket til planperiode 2021 – 2024.

### Begrundelse

Vordingborg Spildevand A/S ønsker at fremrykke tidspunktet for denne separatkloakering, så det kan ske samtidigt med en fjernvarmeopgravning. Ved at samtænke gravearbejdet med fjernvarmeopgravningen reduceres det samlede gravearbejde over tid. Ligeledes reduceres den gene, som gravearbejdet vil medføre trafikalt.

### Miljøteknisk vurdering

Da der kun skal graves én gang og kun reetableres belægning én gang, vurderes det, at samtænkning af gravearbejdet er en mindre belastning af miljøet, end hvis der skal graves 2 gange.

Ved kloakseparering sendes kun spildevand til renseanlæg, hvorved mængden af energi der skal bruges til rensningen, er mindre. Det er således til gavn for miljøet, at der kloaksepareres i stedet for den nuværende fælleskloak.

# 14. BILAG

## Bilag 1

### 4.5.3 Hel eller delvis udtræden af spildevandsforsyningen

I henhold til bekendtgørelse om spildevandstilladelser m.v. efter miljøbeskyttelseslovens kapitel 3 og 4 kan en ejendom eller virksomhed, der er tilsluttet et spildevandsanlæg få ophævet sin tilslutningsret og- pligt og dermed udtræde helt eller delvist af kloakfællesskabet.

Delvis udtræden af spildevandsforsyningen omfatter udtræden for regnvand, hvorved grundejeren eller virksomheden fremover selv skal forestå afledning af regnvand eksempelvis ved nedsivning. Ved hel udtræden af spildevandsforsyningen skal grundejer eller virksomheden selv stå for håndtering og afledning af spildevand og regnvand.

Vordingborg Kommune træffer som led i administrationen af spildevandsplanen afgørelse om, hvorvidt en tilsluttet ejendom/virksomhed kan opnå fritagelse for tilslutningspligten, og hvorvidt en afgørelse herom kræver en ændring af spildevandsplanen. En udtræden kræver yderligere, at Vordingborg Forsyning kan indgå en aftale med ejeren herom.

Udtræden af kloakopland sker kun undtagelsesvis og vil typisk være for hele kloakområdet. Kun i helt særlige tilfælde, vil det tillades, at enkeltejendomme udtræder af kloakopland.

Grundejere, der udtræder helt eller delvist, kan i henhold til Betalingsloven få tilbagebetalt en del af eller hele tilslutningsbidraget af Vordingborg Forsyning. Tilbagebetaling sker som udgangspunkt ikke, hvis kloakforsyningen allerede har afholdt anlægsudgifter som dækkes af tilslutningsbidraget jf. vejledningen til betalingsloven.

Spildevandsbekendtgørelsen fastsætter reglerne for, hvad der skal være opfyldt for, at der kan gives tilladelse til hel eller delvis udtræden af spildevandsforsyningen for en ejendom eller en virksomhed.

#### **Forhold der skal opfyldes før hel eller delvis udtræden kan aftales**

- Der er overensstemmelse med kommunalbestyrelsens plan for bortskaffelse af spildevand i kommunen.
- Der er enighed herom mellem grundejeren og kommunalbestyrelsen.
- Der sker ikke en væsentlig forringelse af spildevandsforsyningens samlede økonomi.
- Spildevandsforsyningen kan fortsat fungere teknisk forsvarligt.
- Vandplanens mål for kvaliteten og anvendelsen af vandløb, søer og kystvande samt mål for anvendelsen og beskyttelsen af grundvandet tilsidesættes ikke.
- Krav til spildevandsforsyningens renselanlæg fastholdes, uanset at der sker reduktion i den godkendte kapacitet.
- Den samlede spildevandsmængde renses ikke dårligere end hidtil.

Vordingborg Forsyning vil rent formelt stå som kommunens repræsentant ved drøftelser med grundejere om hel eller delvis udtræden af spildevandsforsyningen og vil tilsvarende forestå udarbejdelsen af den ønskede aftale med grundejeren.

Vordingborg Kommune og Vordingborg Forsyning er på nuværende tidspunkt som udgangspunkt ikke indstillet på at ophæve tilslutningsretten og – pligten indenfor de kloakerede områder.

## Bilag 2

### **4.8.4 Fælles private spildevandsanlæg**

I nogle af de områder/landsbyer hvor der er planlagt kloakering, kan der være en lokal interesse for at etablere et fælles spildevandsanlæg, drevet på privat basis.

Vordingborg Kommune vil gerne støtte op omkring dannelsen af spildevandslav, der etablerer og driver disse anlæg. Indtil videre har 2 bysamfund, som tidligere har skulle kloakeres, udtrådt af kloakopland og etableret deres eget fælles private pileanlæg.

Mindst 70 % af ejendommene i det planlagte kloakområde skal være interesseret, før projektet vurderes at være bæredygtigt. Det anbefales, at borgere i landsbyen snakker sammen om, der er interesse for et fælles privat spildevandsanlæg. Hvis der kan opnås en interesse fra mindst 70 % af ejendommene, skal talspersoner fra landsbyen kontakte kommunen omkring det videre forløb.

Da disse projekter kræver en del administrativt arbejde og mange forhold skal undersøges og bearbejdes, skal man ansøge om disse projekter i god tid

Først når der er oprettet et spildevandslav og indsendt underskrevet accept for mindst 70 % af ejendommene i området, samt indsendt en fyldestgørende ansøgning på et spildevandsanlæg, vil kommunen påbegynde sagsbehandlingen med udtræden af kloakopland. Spildevandsanlægget skal rense til rensklasse SOP (Skærpet Organisk og Fosfor).

Hvis området udtages af kloakopland, vil kommunen oprette et område identisk med kloakoplandet, hvor der stilles krav om spildevandsrensning til minimum rensklasse SOP. Dette gøres ud fra et lighedsprincip og sikrer, at ejendomme der ikke er interesseret i at deltage i spildevandslavet, eller som springer fra spildevandslavet, vil skulle rense til samme rensklasse som dem der deltager i spildevandslavet.

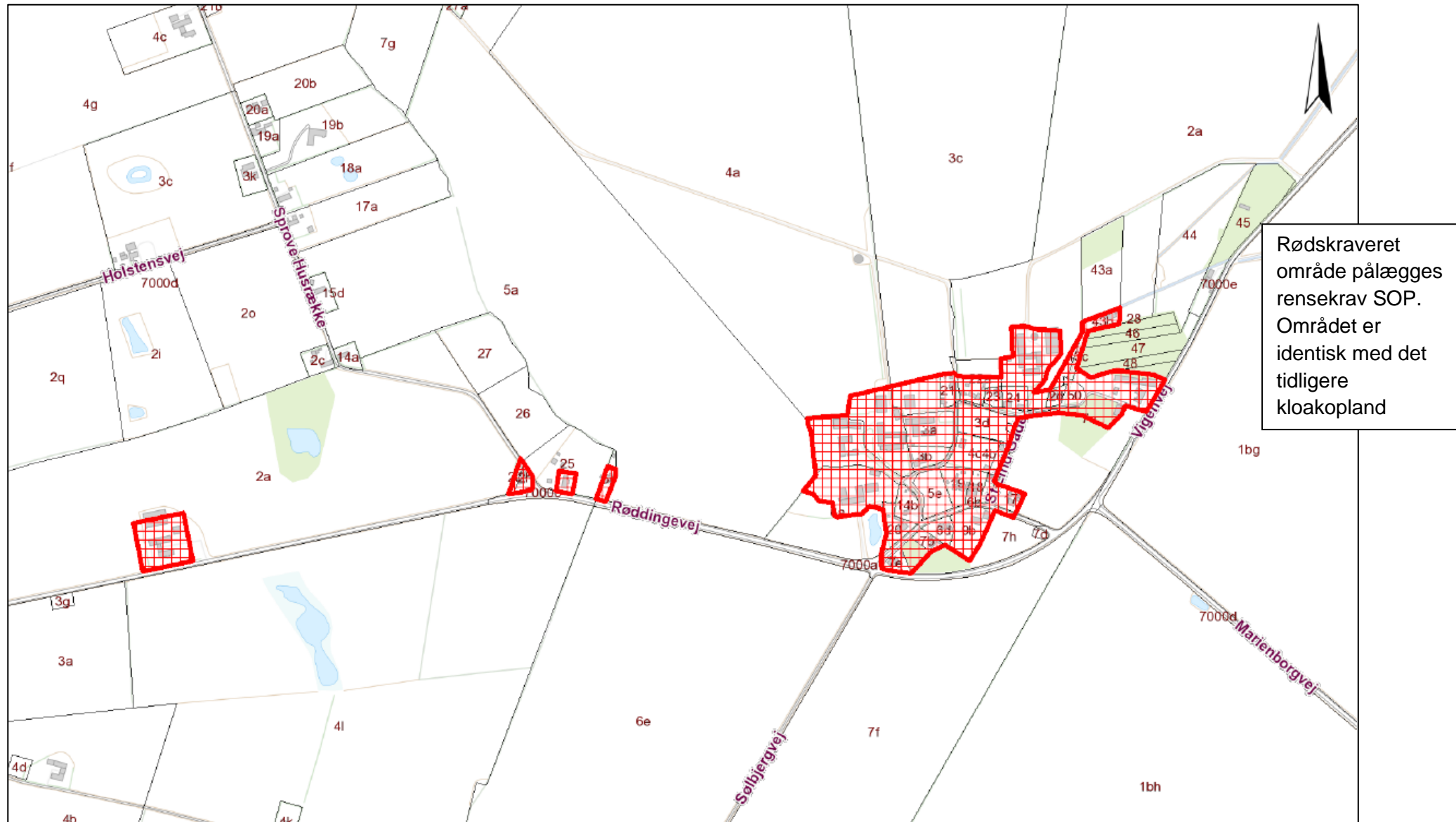
## Bilag 3

Rødninge – Sprove



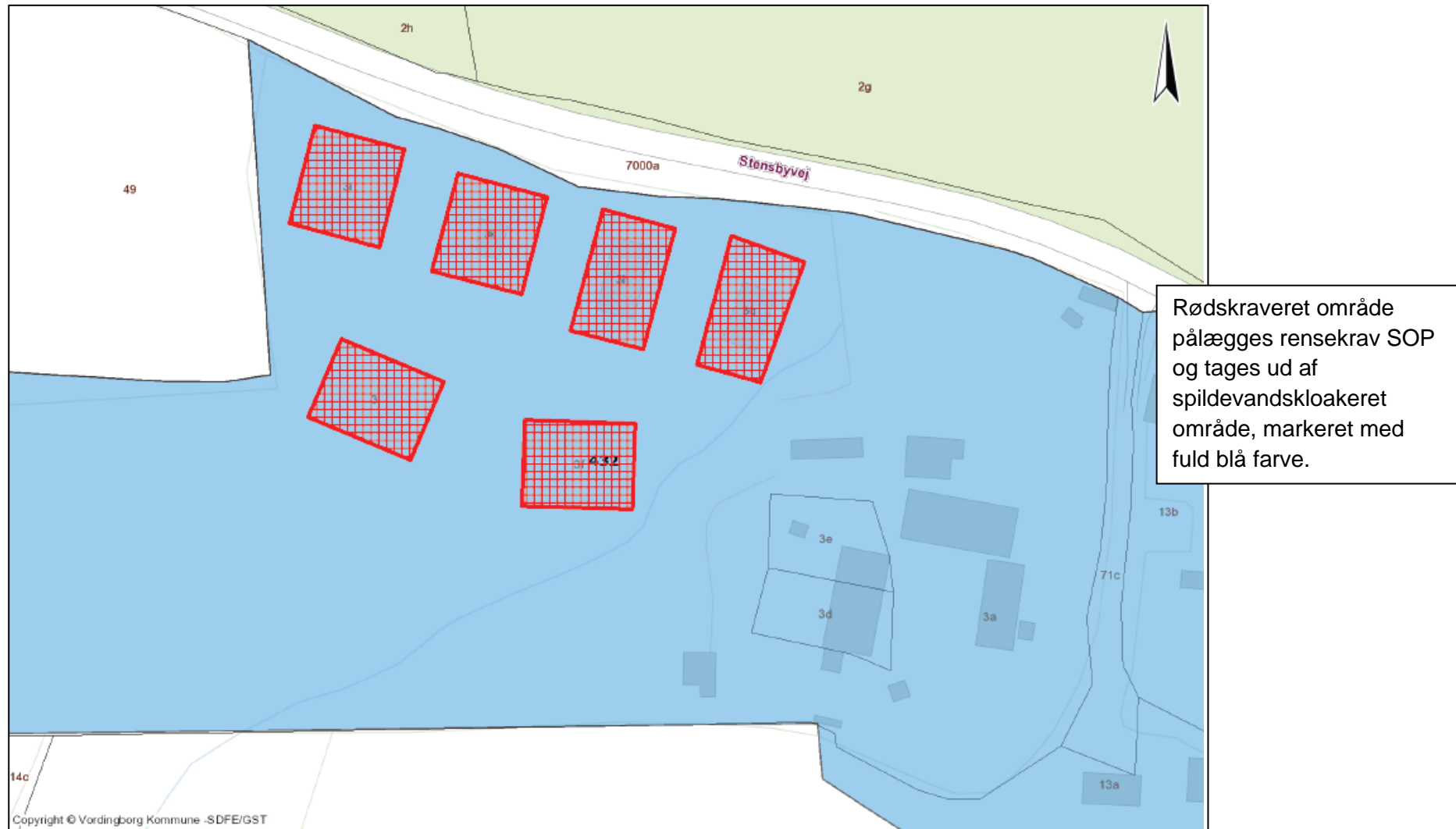


St. Lind



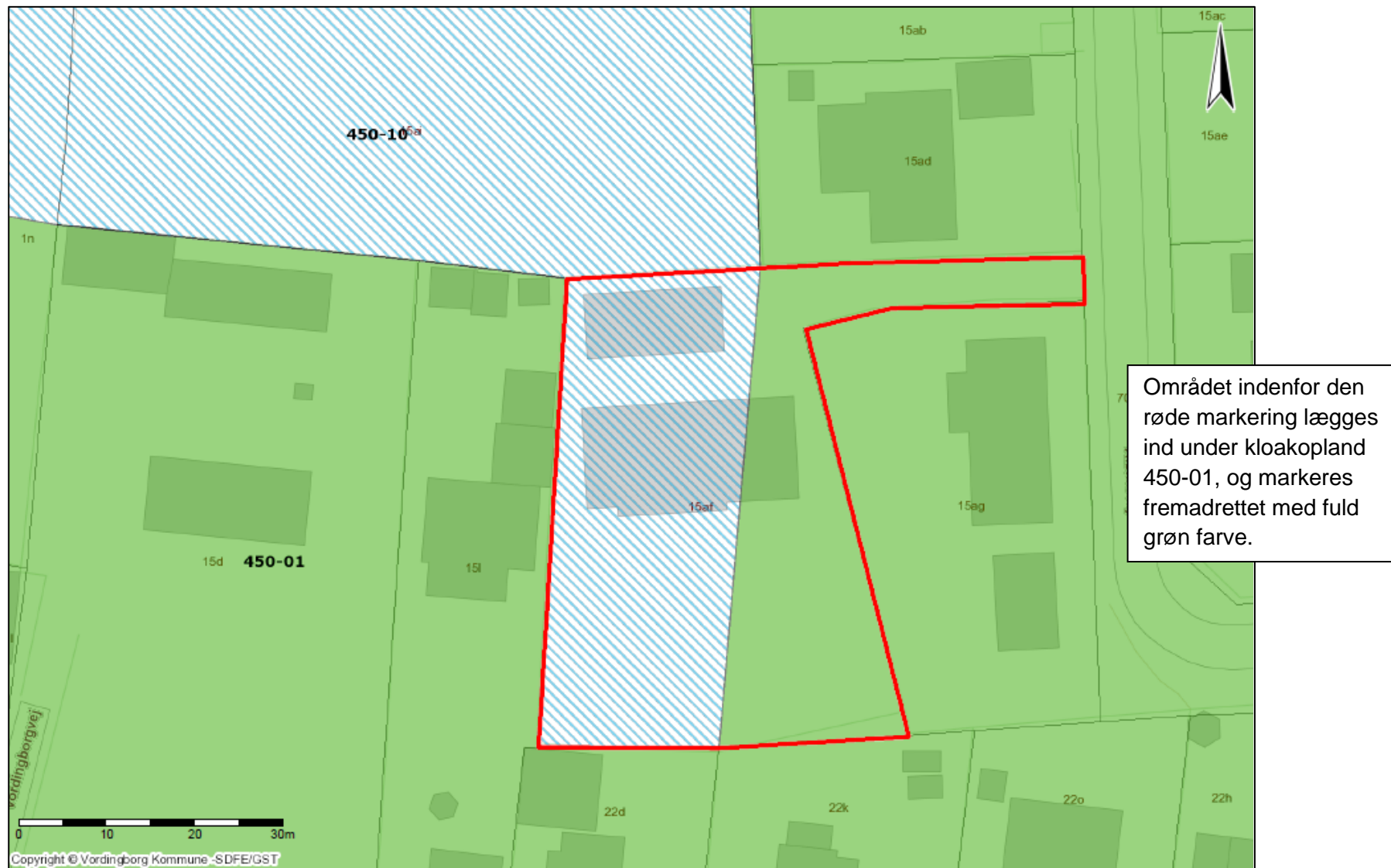
## Bilag 4

Stensbyvej 35, 4773 Stensved



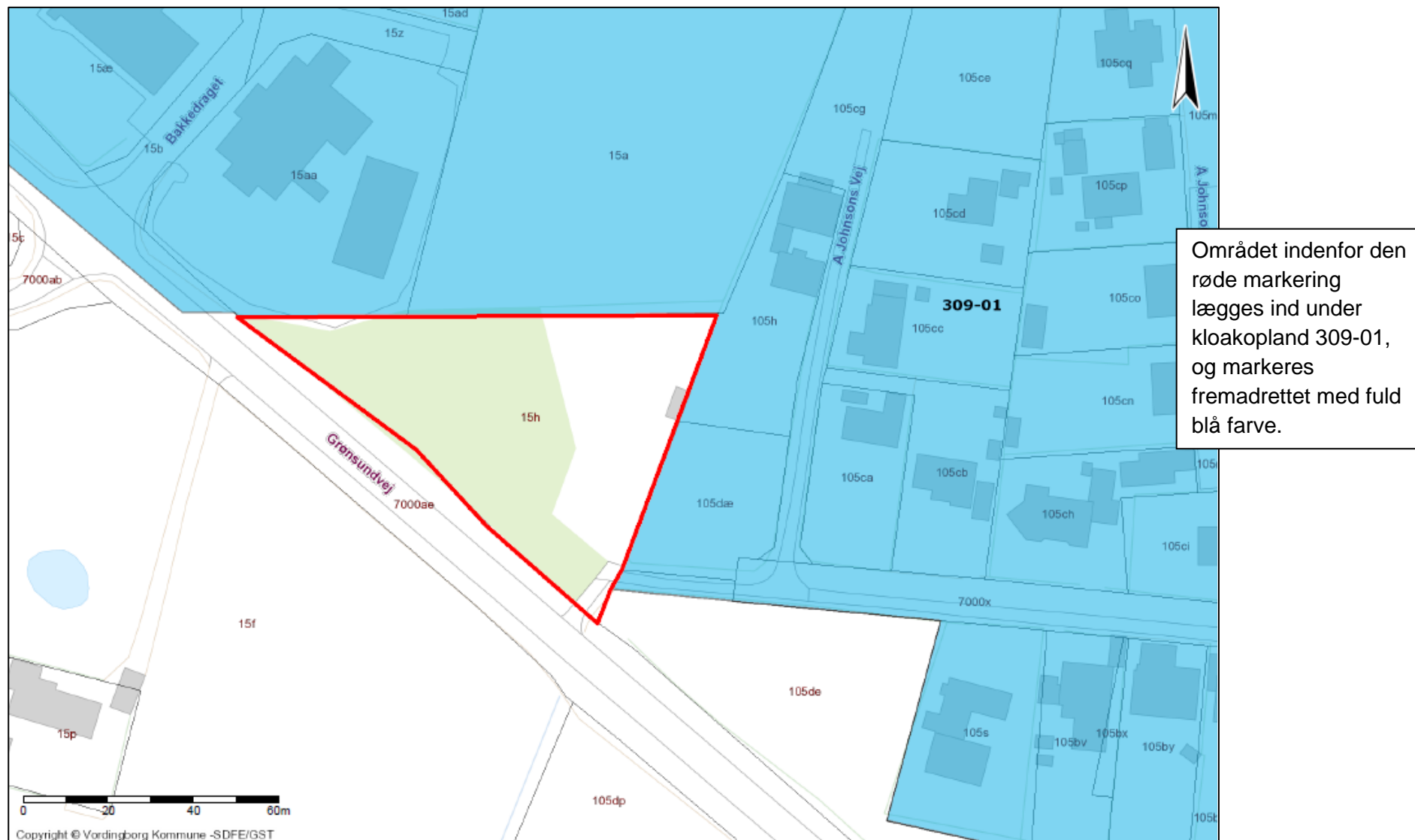
## Bilag 5

Ålykkevej 3, 4773 Stensved



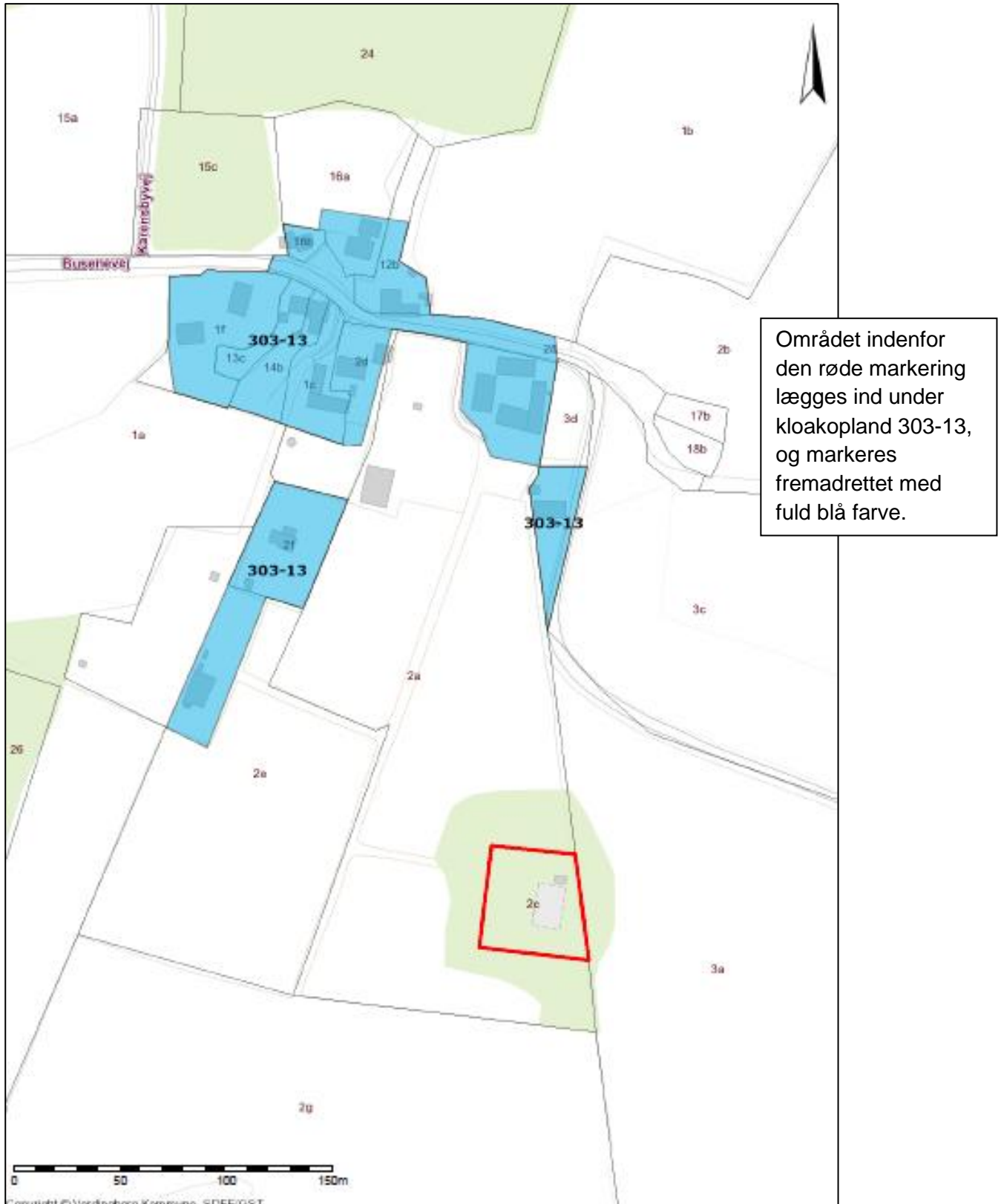
## Bilag 6

A Johnsons Vej 60, 4793 Bogø



## Bilag 7

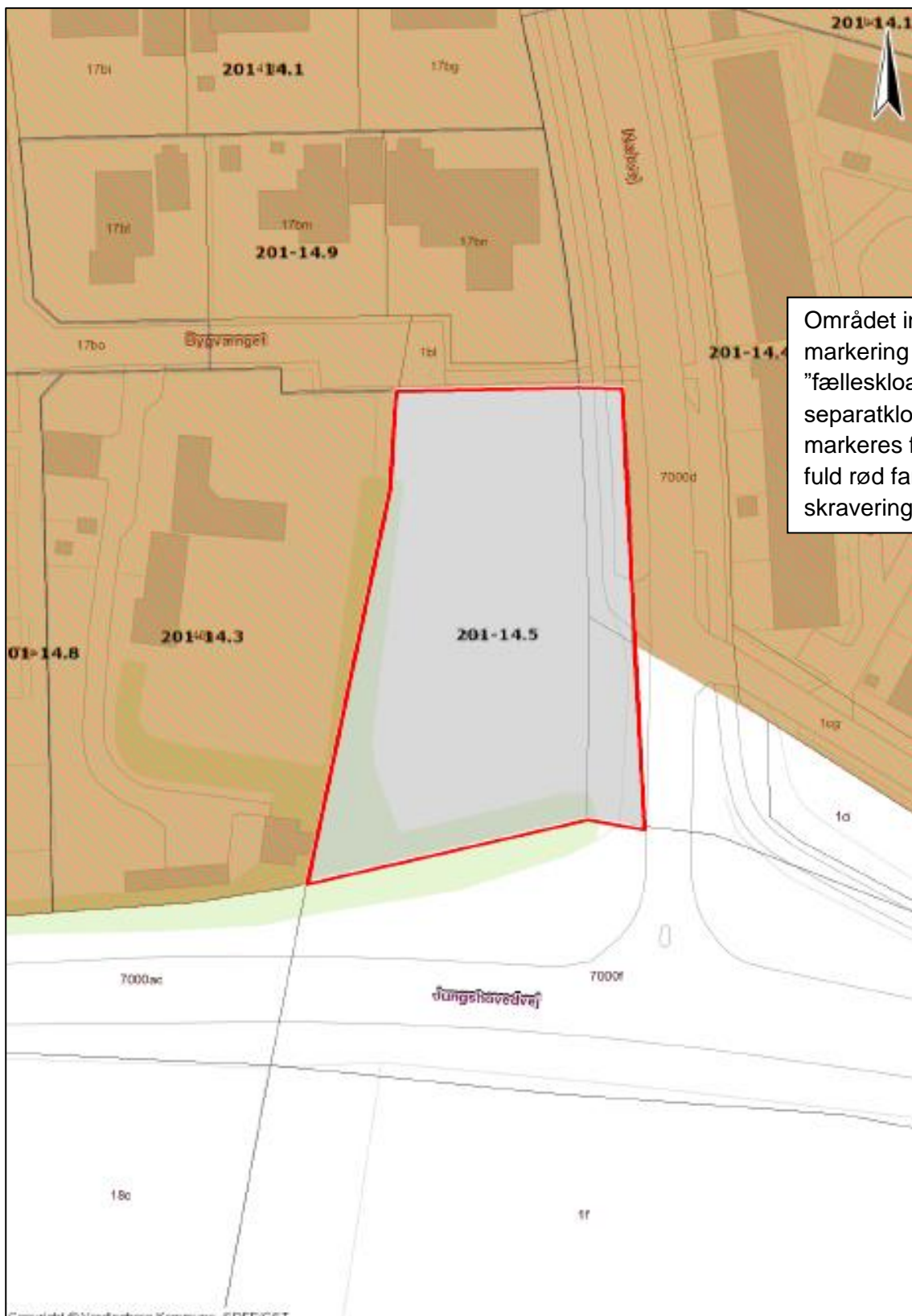
Busenevej 62, 4791 Borre





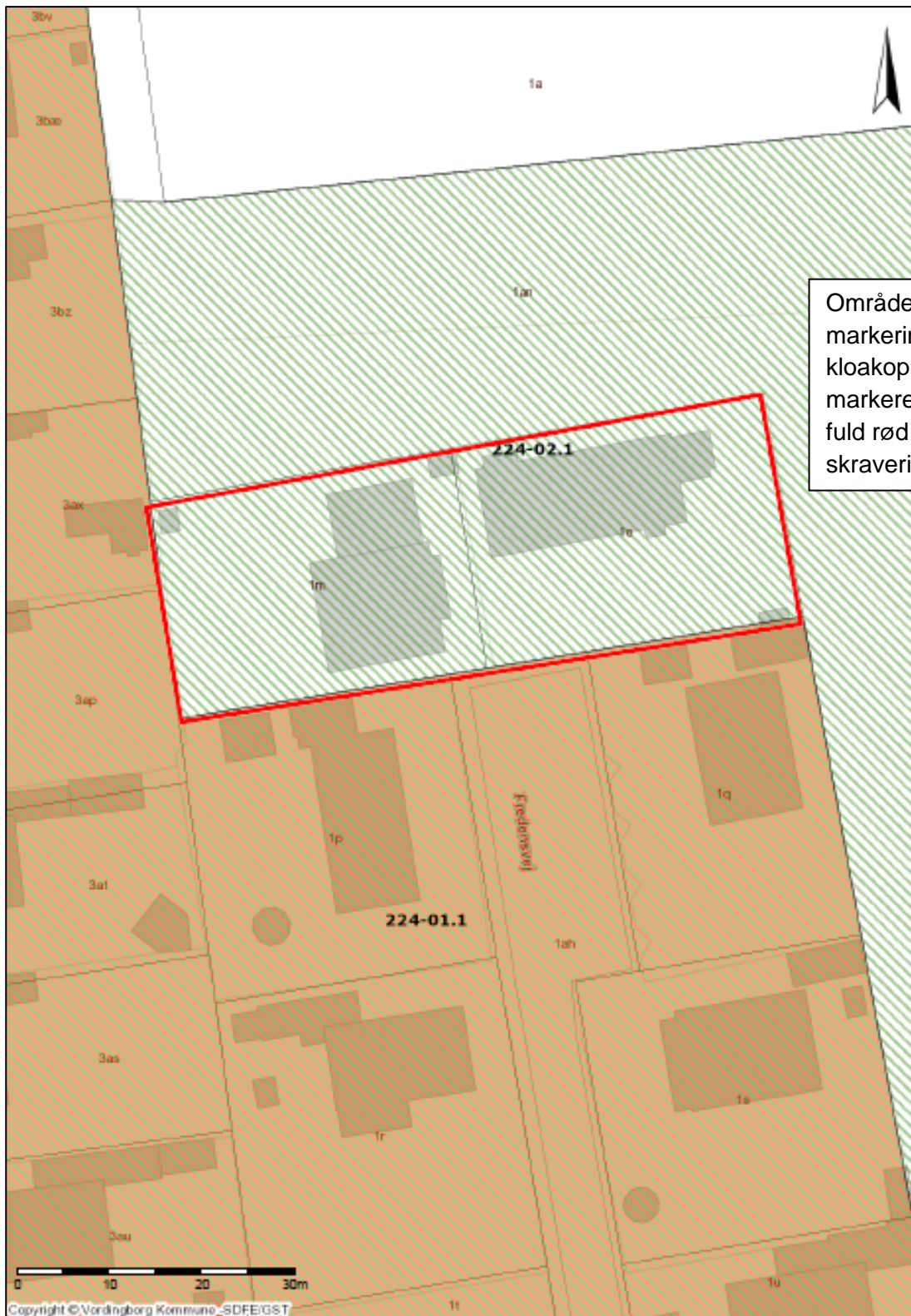
## Bilag 8

Bygvænget 55, 4720 Præstø



## Bilag 9

Fredensvej 7 og 9, 4720 Præstø

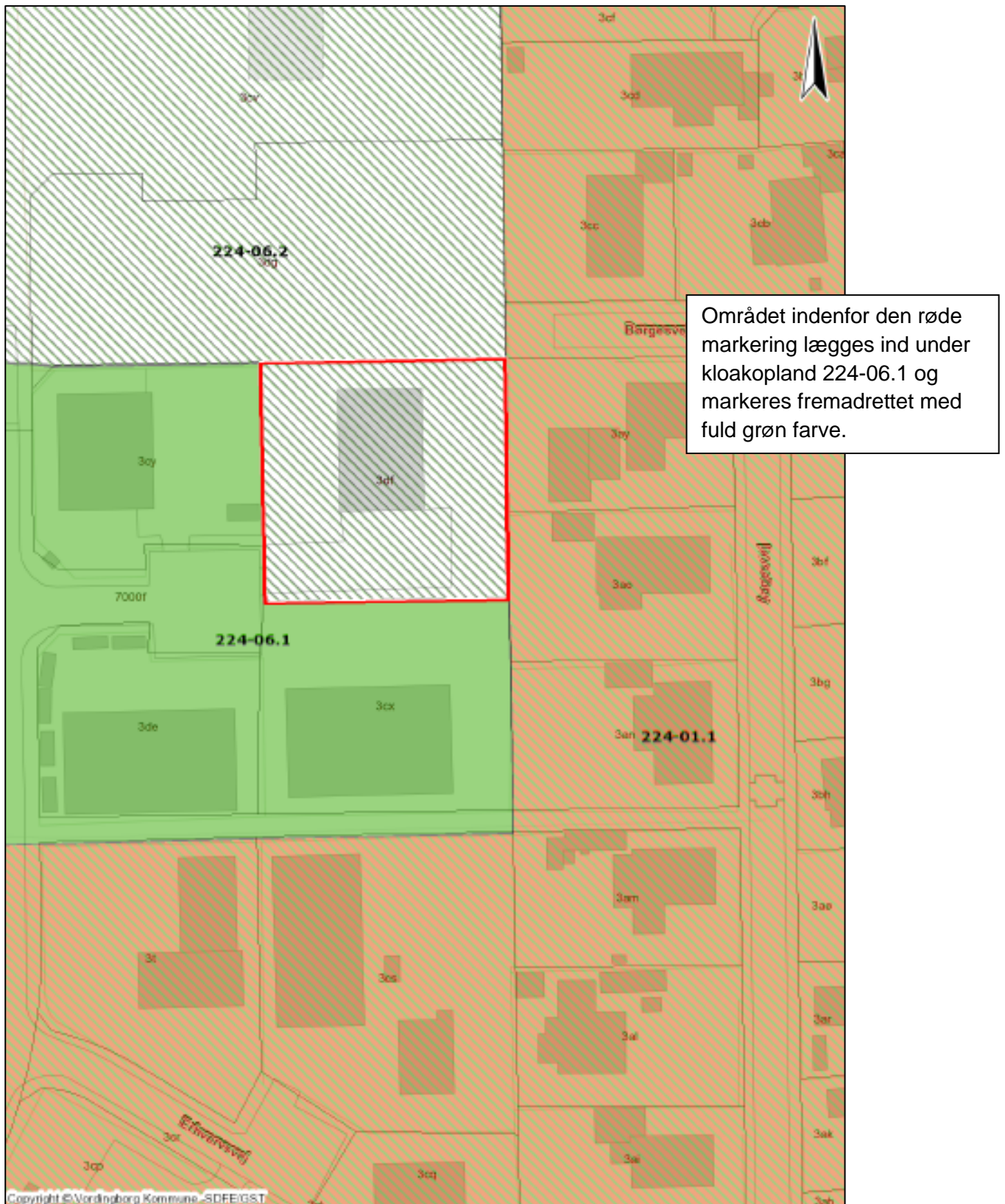


Området indenfor den røde markering lægges ind under kloakopland 224-01.1 og markeres fremadrettet med fuld rød farve og grøn skravering.



## Bilag 10

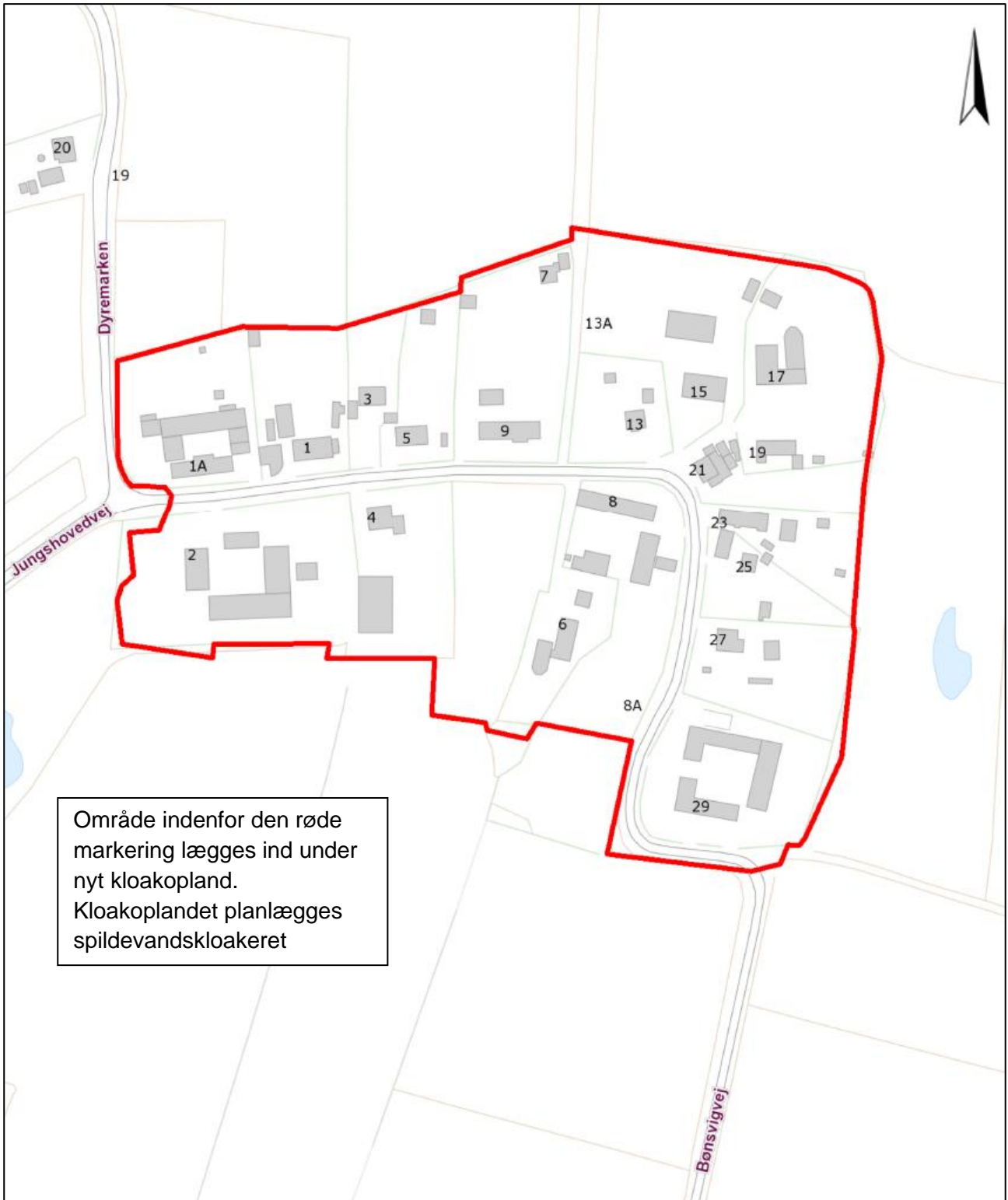
Erhvervsvej 16, 4720 Præstø





# Bilag 11

Bønsvig





**Vordingborg Kommune**

Postboks 200

Østergårdstræde 1A

4772 Langebæk

Tlf. 55 36 36 36